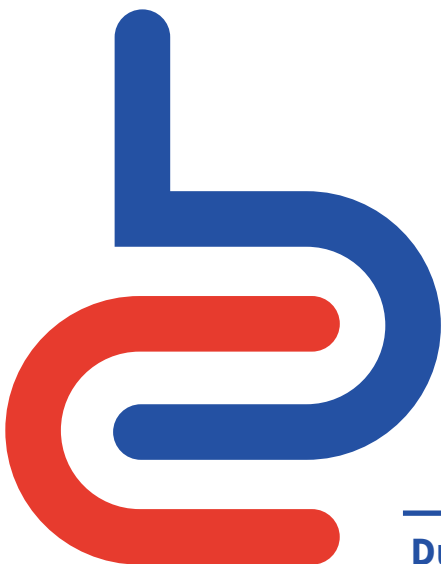


Our impact for
**a safe & better
world.**





”

We blijven ons professionaliseren op vlak van duurzaamheid, waardoor we steeds meer gaan focussen op de essentie en de impact die we kunnen maken. Ook onze klanten hechten hier veel belang aan.

04

belconfect
SAFETY WORK- AND FOOTWEAR

www.belconfect.be



Onze impact, onze ambities

Belconfect produceert hoogwaardige en functionele werk- en veiligheidskleding en voetbescherming. Het is onze doelstelling om bij elke economische impuls ook een positieve dynamiek te genereren op maatschappelijk en ecologisch vlak.

Na het moeilijke jaar 2022 - waarin we te maken hadden met krappe marges door schommelende grondstofprijzen, sterk stijgende overhead- en energiekosten, grote wisselkoersverschillen en de impact van de oorlog in Oekraïne - mogen we 2023 gerust een grand cru jaar noemen. Ons hele team heeft zich ingezet om een inhaalslag te maken, en met succes. Zo boorden we een nieuwe markt van politiekleding aan. In 2023 zagen we een groei van 30 procent, wat ons de ruimte geeft om verder te investeren in de toekomst. We hopen deze groei in 2024 voort te kunnen zetten.

Duurzaamheid blijft een kernpunt waar we ons graag voor inzetten. Het wordt ook steeds meer een economische noodzaak. Klanten stellen steeds vaker vragen over onze duurzaamheidsprestaties, vooral bij openbare aanbestedingen. We zijn dan ook blij dat we onze duurzaamheidsinspanningen blijven professionaliseren.

Enkele van onze realisaties het afgelopen jaar:

- ➔ Op basis van een materialiteitsanalyse actualiseerden we onze duurzaamheidsstrategie, die onze ambities, doelstellingen en acties vastlegt richting 2030.
- ➔ We berekenden onze carbon footprint voor het jaar 2023, en engageren ons om deze te reduceren met 20% tegen 2030.
- ➔ We willen verdere stappen zetten richting circulaire werkkleding. Behalve het aanbieden van een herselservice, experimenteren we steeds vaker met stoffen gemaakt uit milieuvriendelijkere en recycleerbare vezels.
- ➔ Als lid van Fair Wear Foundation behaalden we in 2022 de 'Leader' status, een erkenning voor onze inspanningen om goede arbeidsomstandigheden en leefbare lonen in onze supply chains continu te verbeteren. We besloten om ons lidmaatschap op een hoogtepunt te beëindigen, en ruilden FWF in voor Sedex, een verificatieplatform dat ook de milieucomponenten in de productieketen meeneemt in haar beoordeling.
- ➔ We herbevestigden het afgelopen jaar de ISO 9001 (kwaliteitsmanagement) en ISO 14001 (milieu-management) normen.
- ➔ We behaalden een gouden EcoVadis medaille

Het doet deugd om te zien dat steeds meer collega's actief aan de slag zijn met onze duurzaamheidsambities, en het ook belangrijk vinden dit mee uit te dragen. Dit is het elan waarop we de komende jaren willen verdergaan.

Filip Lietaer en Christ Segers
Zaakvoerders Belconfect



8 Kwalitatieve werkkleding met meerwaarde

Over ons
Onze duurzaamheidsstrategie

13 Onze planeet, onze zorg

Ons circulair engagement
Onze CO² voetvadruk verkleinen

21 Onze mensen, onze kracht

Duurzaam groeien met een geëngageerd team
Ons fair wear engagement

32 Inzetten op goed bestuur

Kwaliteitsmanagement
Duurzame partnerschappen
Heldere communicatie

40 Solidariteitsacties

45 GRI Index



it's not about
ideas,
**it's about
making ideas
happen.**



Belconfect NV
Jacquetboslaan 9
7711 Dottenijs



+ (32) 56 64 43 67



info@belconfect.be
www.belconfect.be

Belconfect, kwalitatieve werkkleding met meerwaarde

8



OVER ONS

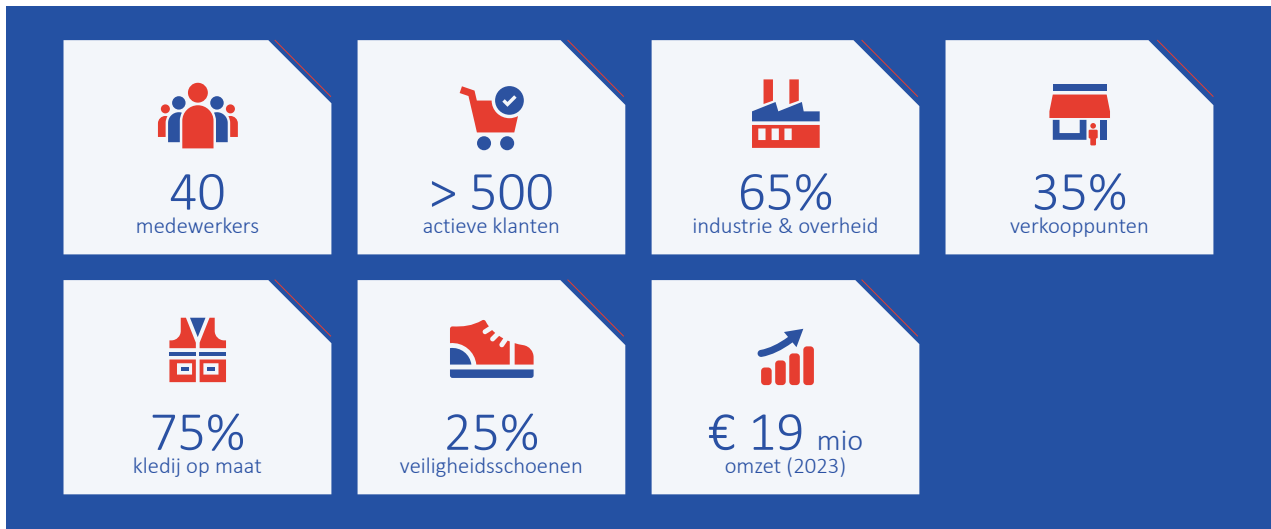
Belconfect is een productie- en servicegericht bedrijf dat kwaliteits- en klantgerichte oplossingen biedt in twee verschillende domeinen:

- ➔ We ontwerpen en vervaardigen functionele en hoogwaardige werk- en veiligheidskleding die aan de behoeften van onze professionele klanten voldoet en hun positieve bedrijfsimago weerspiegelt.
- ➔ Onder de business unit Shoeteq distribueren we een exclusief assortiment veiligheidsschoenen en accessoires aan professionele dealers en retailers, waarbij we maximale service en ondersteuning bieden.

We bouwen op meer dan 80 jaar traditie in kwaliteitsvolle werk- en veiligheidskleding. Intussen zijn we uitgegroeid tot een professionele team van 40 medewerkers dat uitblinkt in productkennis, innovatie, altijd streeft naar toegevoegde waarde voor de klant en handelt volgens de hoogste ethische normen.



Van onze werk- en veiligheidskleding bestaat 86% uit klantspecifieke modellen. In ons hoofdkantoor in Dottenijs verzorgen we de volledige creatie en de confectie van kleine aantallen, prototypes en niet-standaardmaten. De confectie van onze kleding gebeurt hoofdzakelijk in ateliers in Europa, Noord-Afrika en Azië.



Naar wens van de klant kunnen we de kleding personaliseren. We kunnen ook het logistieke beheer verzorgen zodat de klant altijd over de afgesproken minimumvoorraad kan beschikken. Met onze custom-made kleding richten we ons hoofdzakelijk op industriële bedrijven, overheidsbedrijven en industriële wasserijen. De standaardkleding en veiligheidsschoenen verdelen we bijna uitsluitend via diverse retailkanalen zoals speciaalzaken voor PBM's (persoonlijke beschermingsmiddelen), doe-het-zelf zaken, bouwmarkten en andere gespecialiseerde groothandelzaken.

Onze belangrijkste afzetmarkt is België, met 68% in Vlaanderen, 12% in Wallonië en 10% in Brussel. Exportlanden zijn voornamelijk Nederland (6%) en Frankrijk (3%), gevolgd door Polen, Luxemburg, Duitsland en Zwitserland (samen 1%).

	01.07.2019 - 30.06.2020	01.07.2020 - 30.06.2021(*)	01.07.2021 - 30.06.2022	01.07.2022 - 30.06.2023
Omzet	13.554.448€	16.299.078€	14.278.718€	18.805.699€
Balanstotaal	6.087.636€	5.915.960€	8.024.421€	9.247.280€
Afschrijvingen	157.203€	264.408€	204.221€	174.354€

(*) verlengd boekjaar

Onze duurzaamheidsstrategie



klantgericht



expertise



teamspirit



respect



rendement

Vanuit die waarden is inzetten op duurzaam ondernemen belangrijk voor ons en voor onze stakeholders. In 2023 reflecteerden we grondig over onze duurzaamheidsstrategie. We lieten ons extern begeleiden in de uitvoering van een materialiteitsanalyse, een oefening om onze duurzaamheidsprioriteiten helder in beeld te brengen.

Op basis daarvan stelden we doelstellingen en een actieplan 2024-2030 op. Onze duurzaamheidsstrategie bestaat uit drie pijlers en 7 doelstellingen:



” *Het was waardevol deze oefening vanuit een helicopterview te doen. We hebben gekeken waar we de meeste impact kunnen maken en beschikken nu over een toekomstgerichte duurzaamheidsstrategie die overzichtelijk en haalbaar is. Een duidelijke structuur met KPIs waaraan we met een gemotiveerd team aan kunnen werken.*

Filip Lietaer - zaakvoerder

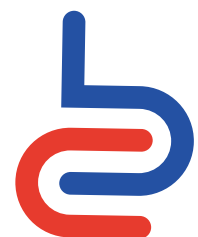
Zowel het management, de Raad van Bestuur als onze Raad van Advies waken over een goede opvolging en tussentijdse resultaten van deze strategie. Een gemotiveerd en multidisciplinair sustainability team volgt de operationele uitvoering op. Met deze nieuwe strategie als leidraad willen we verder bijdragen aan een aantal SDG's (de duurzaamheidsdoelstellingen van de Verenigde Naties).



”

De textiel- en kledingsector heeft wereldwijd een belangrijke milieupact, dus ook Belconfect erkent haar verantwoordelijkheid om ertoe bij te dragen deze impact significant te verlagen.

Christ Segers - zaakvoerder



**Onze planeet,
onze zorg**

13



ONZE PLANEET, ONZE ZORG



In opvolging van het klimaatakkoord van Parijs wil Europa in 2050 klimaatneutraal zijn om de wereldwijde temperatuurstijging te beperken tot 1,5°C. Dit houdt in dat bedrijven vandaag in actie moeten schieten om concurrerend te blijven in de klimaatneutrale economie van morgen. De textiel- en kledingsector heeft wereldwijd een belangrijke milieu-impact, dus ook Belconfect erkent haar verantwoordelijkheid om ertoe bij te dragen deze impact significant te verlagen.

Belconfect neemt daarom het engagement op om verder te ontwikkelen richting circulaire werkkleding, via meer eco-design en slimmere end-of-life oplossingen. We willen ook onze CO2 voetafdruk verkleinen, in lijn met de doelstellingen van het klimaatakkoord van Parijs.

MILIEUMANAGEMENT VIA ISO 14001

In 2022 startte Belconfect met een milieuzorgsysteem volgens de ISO 14001 standaard. In 2023 wisten we onze certificaat te herbevestigen. Hiermee verbinden we ons om:

- ➔ onze milieuprestaties systematisch te verbeteren;
- ➔ prioriteit te geven aan voor onze activiteiten significante verbeteracties;
- ➔ te voldoen aan de milieuwetgeving en andere milieueisen na te leven;
- ➔ budgettaire opportuniteiten bijkomend te gebruiken voor het uitvoeren van deze verbeteringsacties als ook ter bescherming van het milieu;
- ➔ lucht- en waterverontreiniging te voorkomen of tot een minimum te beperken;
- ➔ rationeel om te gaan met water, energie en grondstoffen en ons afval te reduceren;
- ➔ bij afwijkingen snel en adequaat te reageren;
- ➔ een open communicatie te voeren met alle betrokkenen bij deze activiteiten, in eerste instantie met eigen personeel en verder alle belanghebbenden zoals klanten, overheden, leveranciers en andere geïnteresseerden.



ONS CIRCULAIR ENGAGEMENT



Circulair ondernemen is meer dan een modewoord, het is een noodzaak geworden. We vinden het belangrijk om in te zetten op kwaliteit, zodat de kleding zo lang mogelijk meegaat. Ook innovatieve, meer milieuvriendelijke stoffen en eco-design worden steeds belangrijker in de productiefase. In de end-of-life fase is het dan weer belangrijk om werkkleding, die waardevolle vezels en garens bevat, meer in een ‘closed loop’ systeem te krijgen, door herstel of recycleage.

Circulair design & innovatieve stoffen

Onze ambitie is om te streven naar meer eco-design van onze werkkleding, en we zijn actief bezig met het opleiden van ons team hierrond: slimme designprincipes, innovatieve materialen leren kennen, duurzaamheidslabels begrijpen,... We verzamelen zoveel mogelijk informatie over stoffen, vooral via onze leveranciers zoals Ten Cate, Utextel en Concordia, die ons op de hoogte houden van de nieuwste trends en ontwikkelingen. We staan open voor het testen van innovaties op vlak van circulaire vezels (Soro-na, Noosa). Leveranciers weten dat ze bij ons terecht kunnen voor experimenten met nieuwe materialen.

”

Leveranciers weten dat ze bij ons terecht kunnen voor experimenten met nieuwe materialen.

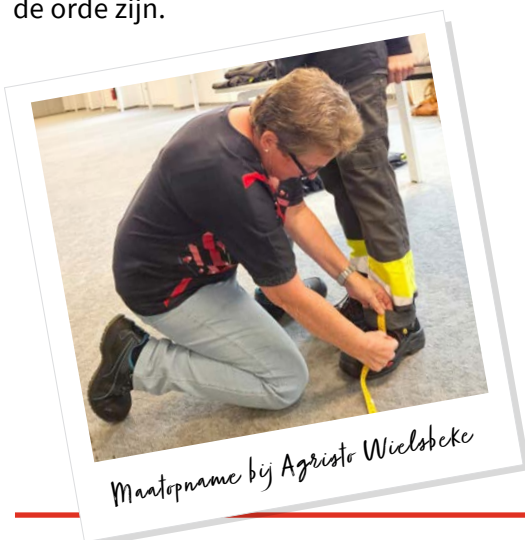
Vandaag zijn 100% van onze stoffen Oekotex gecertificeerd (een wereldwijd erkend certificeringssysteem dat garandeert dat textielproducten vrij zijn van schadelijke stoffen en voldoen aan hoge veiligheids- en milieunormen). Maar we willen verder gaan door voor de meest gebruikte stoffen een duurzaam alternatief te identificeren en te verwerken in onze artikelen die ons verkoopsteam dan kan presenteren aan de klanten. De bedoeling is om naast onze klassieke offertes vanaf medio 2024 ook alternatieve offertes ('eco'-deals) te kunnen aanbieden. De uitdaging zal zijn om aan te tonen dat we gaan voor slimme, innovatieve en circulaire oplossingen waarbij we niet inboeten aan kwaliteit.

Zero Waste Production

Onze custommade stelt ons automatisch in staat te kiezen voor een productieproces waarbij wordt gestreefd naar het maximaal elimineren van afval door alleen te produceren wat nodig is voor dit specifieke project. Door onze klanten al in de opstartfase te voorzien van passeries en zelfs opmetingen ter plaatse, voorkomen we overproductie en overtollige voorraden. We produceren dus uitsluitend wat werkelijk nodig is, gebaseerd op betrouwbare klantgegevens.

Bijkomend voordeel van deze custom-made aanpak is het bereiken van een "perfecte pasvorm". Door het vooraf opmeten via passerie, persoonlijke opmeting en in de toekomst ook via digitale opmeting, worden nauwkeurige lichaamsgegevens (weliswaar GDPR-proof) verzameld. Dit stelt ons in staat om voor elke drager de juiste maat te voorzien, wat resulteert in het hoogste comfortniveau.

Tot slot is er ook het voordeel van de "Data Value": de verzamelde gegevens worden een belangrijke troef voor toekomstige optimalisatie van het kleding management systeem (KMS) van onze klanten. Deze duurzame benadering onderscheidt zich duidelijk van standaard werkkledij, die via catalogi of online aangeboden wordt, en waar net als in de fast fashion, overproductie en onverkochte stocks aan de orde zijn.



Mantopname bij Agriisto Wielsbeke

”

Het is een uitdaging om onze klanten mee te nemen in het circulaire verhaal. Hiervoor zullen we duidelijk aantonen dat we gaan voor slimme, innovatieve oplossingen, waarbij we niet inboeten aan kwaliteit.

End-of-life oplossingen

We zijn steeds bezig met projecten om onze producten duurzamer te maken en hun levensduur te verlengen. Zo vervangen we nu polyester door nylon in broeken die niet industrieel worden gewassen, en voorzien we onze kleding van het Clever Care-logo, dat gebruikers informeert over de beste wasmethoden.

Klanten kunnen ook beroep doen op onze hersteldienst, of deze van de wasserij. Door het herstellen van beschadigde werk- en veiligheidskleding, kan de levensduur verlengd worden. Soms werken we hiervoor ook samen met een maatwerkbedrijf zoals Aarova voor correcties op grotere schaal.

Zijn kledingstukken of schoenen toch echt einde leven, willen we ook hier antwoorden kunnen formuleren. In ons vorige duurzaamheidsverslag rapporteerden we over initiatieven als Circletex en bAwear, sectorinitiatieven die we als veelbelovend beschouwden in de recyclage van textiel, maar die toch nog niet konden doorbreken. Als Belconfect zoeken we dus verder naar oplossingen, ook om ons voor te bereiden op aankomende wetgeving, zoals de Uitgebreide Producenten Verantwoordelijkheid (UPV) en de Europese Textielstrategie. Europa beoogt een circulaire textielindustrie tegen 2050 en zal minimumhoeveelheden recycled content gaan opleggen.

In 2024 zetten we actief in op dialoog met klanten over de huidige end-of-life scenario's. We maken een analyse op van mogelijke oplossingen, zitten samen met mogelijke partners die kunnen meehelpen om een digitaal product paspoort vorm te geven, en we volgen nieuwe sectorinitiatieven omtrent de UPV-verplichting op.

ONZE CO2 VOETAFDRIJK VERKLEINEN



Voor de tweede maal lieten we als Belconfect onze carbon footprint berekenen (over boekjaar 2023), in samenwerking met Studio D. Na de eerste berekening (over boekjaar 2020) bedroeg onze totale carbon footprint 2037 tCO₂e. Voor 2023 bedraagt onze totale carbon footprint 7987 tCO₂e. Dat lijkt een flinke stijging, maar deze valt vooral te verklaren door de meer nauwkeurige berekeningsmethode die dit keer werd gebruikt (meer kennis van emissiefactoren, betere data van gewichten en stoffen,...). Deze hogere carbon footprint ligt in lijn met andere werkkledingbedrijven die ook een uitgebreide footprint berekenen.

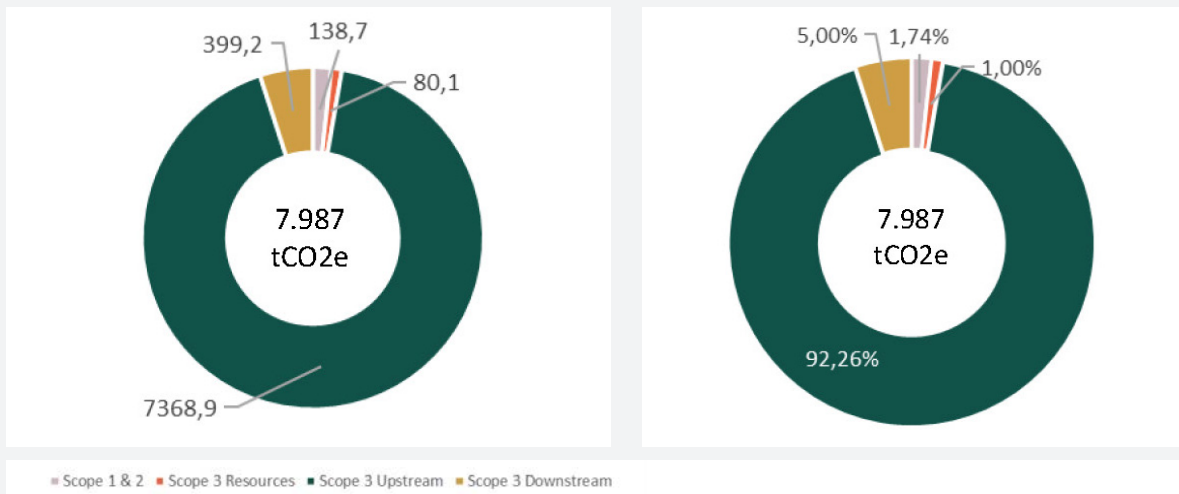
Deze oefening bracht een nauwkeurig inzicht in onze CO₂ uitstoot. Zoals hoger gesteld, Belconfect wil haar verantwoordelijkheid nemen en reductiedoelen stellen volgens het klimaatakkoord van Parijs. Als we in lijn willen zijn met de doelstelling om de klimaatopwarming te beperken tot maximum 1,5 graad celsius, dan mag onze carbon footprint in 2030 nog maar 6404 tCO₂e bedragen, oftewel een reductie van 20 procent.

”

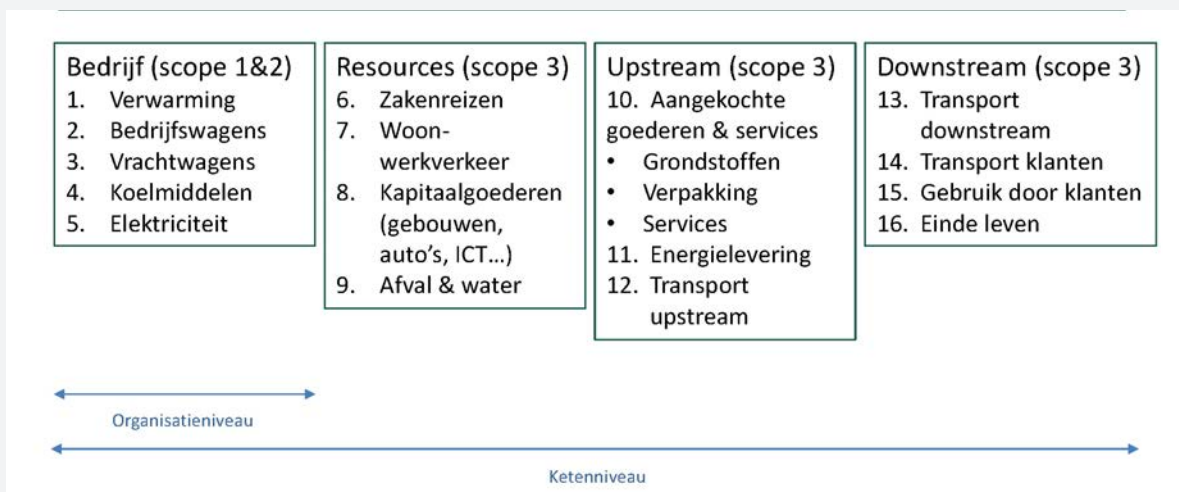
We hebben, als Belconfect, een duidelijk doel voor ogen. We streven ernaar onze carbon footprint tegen 2030 te verlagen met 20 procent.

Emissies Belconfect 2023

Emissies per scope (tCO₂e)



Opgenomen categoriën

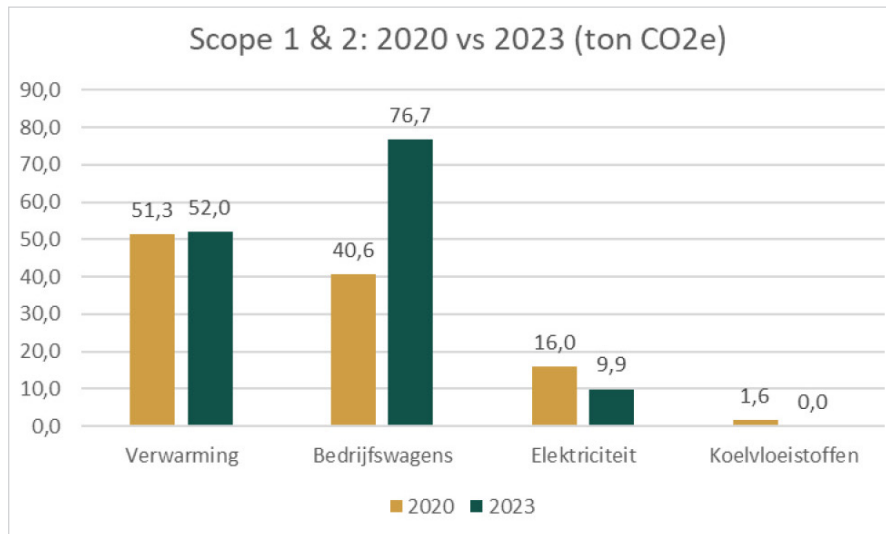


Onze CO₂ voetafdruk op organisatieniveau (scope 1 & 2)

De CO₂-voetafdruk van Belconfect bedraagt 138,7 tCO₂e op organisatieniveau (scope 1 & 2). Dit komt overeen met de CO₂-voetafdruk van ca. 13 huishoudens. Over het algemeen ligt de uitstoot op organisatieniveau voor Belconfect laag, door eerdere investeringen in de gebouwen en eigen energieproductie via 288 **zonnepanelen** op ons bedrijfsgebouw met een totale oppervlakte van 479m², waardoor ons elektriciteitsverbruik sterk daalde, goed voor een vermindering van de CO₂-uitstoot met 26000 kg per jaar. We genereren zo 2/3de van onze elektriciteitsconsumptie zelf.

De bedrijfswagens dragen het meeste bij aan de CO₂-uitstoot van scope 1 & 2 met 76,7 ton CO₂e (55% van scope 1 & 2-uitstoot). Dit is duidelijk meer dan in 2020 door het groter aantal bedrijfswagens en het stijgend aantal kilometers na corona. Maar we zetten in op de **verdere elektrificatie van onze bedrijfsploot** die voor een daling kan zorgen. Vandaag hebben we 16 laadpalen ter beschikking op onze parking, ook bij medewerkers thuis werden wall boxes geïnstalleerd, en onze car policy werd geupdate in functie daarvan.

Het elektriciteitsverbruik is gedaald en zullen we verder aanpakken door de overschakeling naar groene stroom. De verwarming kan verbeteren door de overschakeling naar warmtepompen, we zullen deze optie onderzoeken.



	2021	2022	2023
Elektriciteitsverbruik (Elindus)	52.659 kWh	46.654 kWh	64.257 kWh
Gasverbruik (Elindus)	500.000 kWh	366.770 kWh	284.507 kWh
Eigen productie zonnepanelen	82.317 kWh	25.225 kWh	77.690 kWh
Waterverbruik	252 m ³	289 m ³	308 m ³

Injectie zonnepanelen in 2023: -36.033 kWh

Onze CO2 voetafdruk op waardeketenniveau (scope 3)

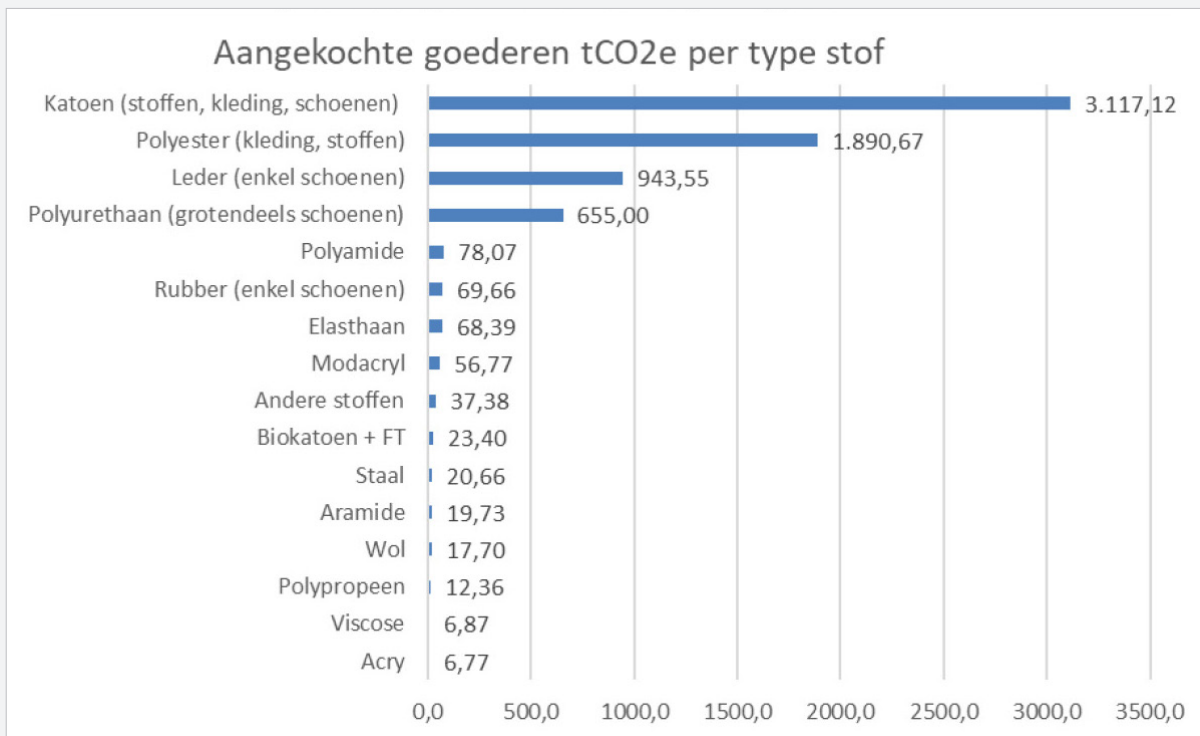
Op waardeketenniveau (scope 3) hebben we de CO2 impact van upstream en downstream activiteiten en van onze resources in kaart gebracht. Deze bedraagt 7848,3 tCO₂e. De emissies op het waardeketenniveau zijn zo'n 57 keer groter dan die op organisatieniveau.

Upstream

De dominante activiteit in de waardeketen is de aankoop van goederen. Stoffen, confectie en schoenen die bestaan uit materialen zoals katoen, polyester, leder, polyurethaan, polyamide, rubber en andere grondstoffen zijn verantwoordelijk voor zo'n 7024 tCO₂e.

Als we de emissies van ieder materiaal afzetten tegen het gewicht per materiaal, zien we dat bepaalde materialen, zoals leer, een zeer hoge CO2 uitstoot hebben; en andere materialen, vb. rubber, een lagere uitstoot. Ook binnen de materialen voor kleding zijn er verschillen, maar die zijn beperkter.

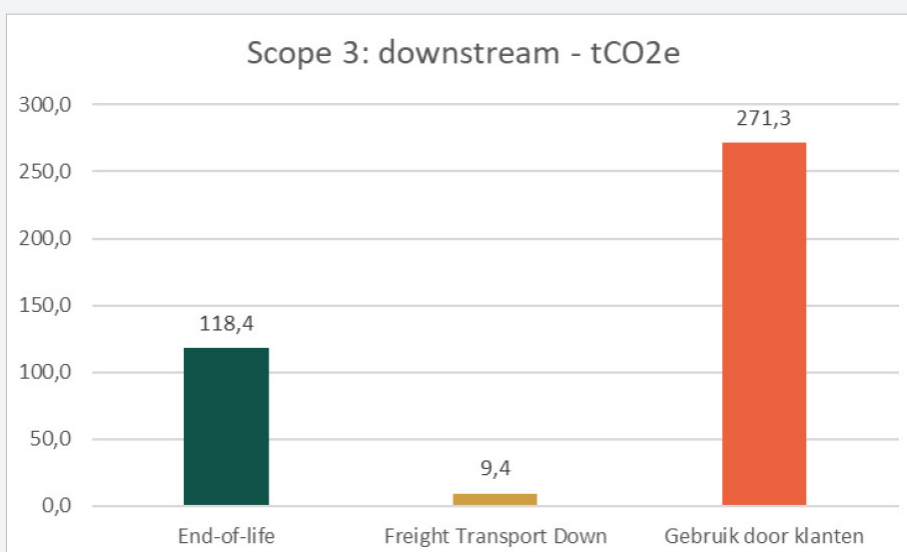
Door meer in te zetten op circulair design en op testings met meer duurzame materialen (zie hoger) willen we onze voetafdruk de komende jaren significant verlagen.



Andere categorieën in onze upstream keten zijn transport (129,4 tCO₂e), energielevering (33,8 tCO₂e) en aangekochte verpakkingen (28,7 tCO₂e). Voor het transport gaan we voortaan meer aandacht hebben voor het minimaliseren van vliegtransport (de uitstoot per containerschip en vrachtwagen ligt vele malen lager) en voor mogelijke CO₂-compensatie voor vliegtransport door de klant. Voor verpakkingen zullen we inzetten op een verpakkingsanalyse, de preventie en de verduurzaming van verpakkingen.

Downstream

Nadat onze producten het magazijn van Belconfect verlaten, vindt er nog CO₂ uitstoot plaats via het transport naar de klant, door het gebruik van kleding door klanten (hoge verbruik van wasserijen) en bij einde leven van de kleding of schoenen (die voorlopig nog amper gerecycleerd worden).



Het transport naar klanten gebeurt voornamelijk binnen de Benelux dus heeft een beperkte uitstoot. Op het gebruik van de kleding hebben we zelf minder vat, maar we kunnen de dialoog aangaan met de wasserijen om de mogelijkheden te bespreken. We gaan ook analyseren wat klanten momenteel doen met de kleding en schoenen die einde leven zijn, we plannen om een overzicht met oplossingen op te maken en ook de sectorontwikkelingen rond de Uitgebreide Producenten Verantwoordelijkheid goed op te volgen.

Resources

Onder resources tenslotte valt nog de uitstoot van onze zakenreizen (19,3 tCO₂e), woon-werkverkeer (7,8 tCO₂e), de kapitaalgoederen (gebouwen, ICT,...) (34,2 tCO₂e) en afval (18,9 tCO₂e). Hierbij bekijken we of we voor onze noodzakelijke zakenreizen (veelal vluchten) systematisch CO₂ compensatie kunnen voorzien. We realiseerden de afgelopen jaren al een sterke daling in ons restafval (van 14 ton in 2020 naar 6,5 ton in 2024), maar we willen blijven verbeteren.

”

De grootste uitdaging in het verkleinen van onze ecologische voetafdruk ligt bij de inkoop van stoffen en schoenen. We gaan in dialoog met onze leveranciers om de klimaatimpact van bestaande producten te verlagen, en we zetten verder in op de recuperatie en recyclage van kleding.

Catherine Bourghelle - purchase manager footwear

Onze mensen, onze kracht



21



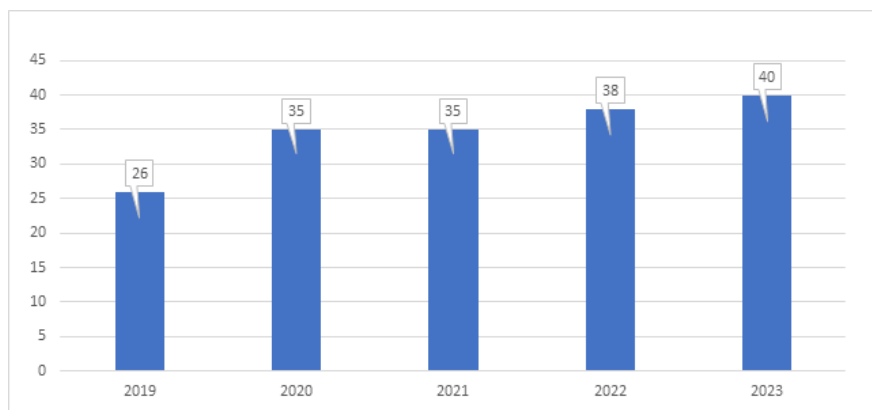
DUURZAAM GROEIEN MET GEËNGAGEERDE MEDEWERKERS

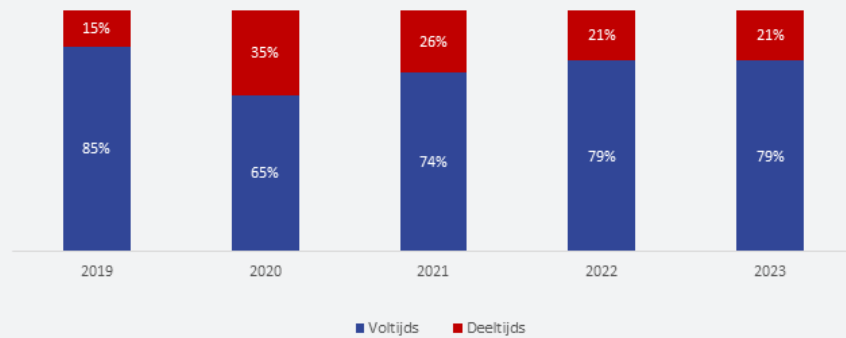
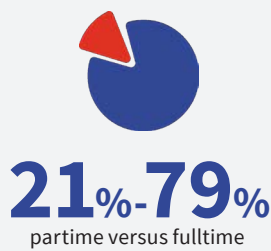
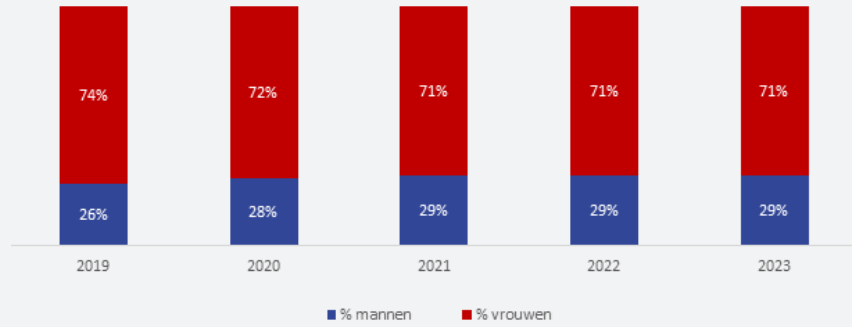
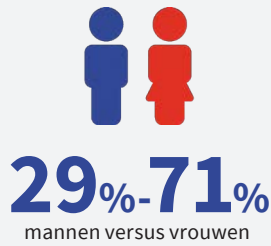


Op talent win je wedstrijden, met teamwork en intelligentie win je kampioenschappen. Wij kunnen rekenen op onze enthousiaste en levenslustige collega's die samen als één blok achter ieder project staan. Iedereen bij Belconfect is een onmisbare schakel in onze organisatie en als team streven we er samen naar om projecten binnen de voorziene termijn perfect af te leveren.



Alle werknemers van Belconfect hebben een vast contract van onbepaalde duur. Wij screenen kandidaten op basis van hun competenties en de juiste match met onze waarden. In 2023 bestond ons team uit 40 medewerkers: 30 bedienden, 5 arbeiders en 5 zelfstandigen. In datzelfde jaar verlieten 2 bedienden het bedrijf (beiden in de afdeling Sales Support), en verwelkomden we 4 nieuwe vrouwelijke collega's: één productiecoördinator, één medewerkster Sales Support, één logistiek medewerkster en één stikster. Onze bedienden vallen onder CAO PC 215 (bedienden van het kleding en confectiebedrijf) en de arbeiders onder PC 109, maar behalve de uurroosters zijn er geen fundamentele verschillen tussen arbeiders en bedienden.





Oog voor welzijn en gezondheid

We willen onze medewerkers een veilige en gezonde werkplek garanderen, waar het aangenaam werken is. In 2021 deden we een verbouwing en werden nieuwe kantoorruimtes in gebruik genomen, voorzien van meer daglicht, airco en met oog voor ergonomie en geluidsdemping.

Veiligheid is bij Belconfect een vast agendapunt in onze maandelijkse logistieke vergadering. Keuring van machines en installaties, uitvoeren van de vereiste risicoanalyses, aanwezigheid van pictogrammen en brandblussers, het jaarlijks updaten van de verbandkist,... het hoort er allemaal bij. Onze preventieadviseur ziet toe op het dragen van de vereiste PBM's en werkkleding. We doen ook beroep op IDEWE als externe preventiedienst. Al onze werknemers hebben een hospitalisatieverzekering en jaarlijks vindt een controle van onze werkplaatsen plaats door de externe dienst voor preventie en bescherming op het werk. Er gebeurden geen arbeidsongevallen in 2023 en het gemiddeld aantal dagen afwezigheid door ziekte bedroeg 9,5 dagen per werknemer. Dit percentage is vooral beïnvloed door 2 langdurig afwezige collega's.

Er werd post-corona ook een thuiswerkbeleid opgesteld: werknemers kunnen 1 dag per week thuiswerken, en er is meer flexibiliteit in de werkuren voorzien. Het vroegere verplichte uur middagpauze is teruggebracht naar een half uur, en we voerden een 40-uren week in, waardoor de werknemers jaarlijks 15 dagen ADV verlof winnen, bij voltijdse tewerkstelling. Tijdens de middagpauze mag er gewandeld of gesport worden.

Op basis van de jaarlijkse medewerkersenquête werd een ENPS-score gegenereerd. De Employee Net Promoter Score (ENPS) is een indicator van de loyaliteit van medewerkers aan de doelen en waarden van het bedrijf. De score kan variëren tussen de -100 en de +100. Een ENPS die boven de nul uitkomt wordt als goed gezien. Belconfect behaalde eind 2023 een ENPS-score van 37.

Talentontwikkeling & persoonlijke groei

Een inspirerende werkomgeving stimuleert de creativiteit en tevredenheid van onze medewerkers. Bij Belconfect krijgt iedereen de kans om mee te groeien, zijn talenten te ontwikkelen en verantwoordelijkheid op te nemen.

We moedigen onze medewerkers aan om opleidingen en bijscholing te volgen in hun vakgebied. Wie bij ons start krijgt de boodschap 'Voel je een opleidingsnood, laat het weten dan werken we eraan'. Deze boodschap herhalen we ieder jaar, vanuit een win-win perspectief: zowel de medewerker als persoon als Belconfect als bedrijf kunnen hierdoor groeien. In 2023 volgden onze medewerkers samen 516 uren opleiding. Van projectmanagement tot leiderschap. Van sales tot circulaire oplossingen. Van ISO tot een opfrissingscursus preventiebeleid door onze preventieadviseur. De opleidingen worden geregistreerd in een opleidingsplan. Het afgelopen jaar hebben we ook een R&D team opgericht, om de laatste ontwikkelingen op vlak van innovatieve en duurzamere stoffen en technieken op te volgen en te kunnen uitproberen.

”

We vinden het belangrijk te investeren in mensen. Het is ook onze strategie om mensen verantwoordelijkheid en ownership te laten opnemen. Dit geeft hen de kracht en de capaciteit om te groeien.

Filip Lietaer - general manager

Diversiteit & inclusie

Bij Belconfect geloven we dat diversiteit en inclusie essentieel zijn voor een duurzame toekomst. We vinden het belangrijk in te zetten op een inclusieve werkomgeving waar elke stem zich gehoord en gewaardeerd voelt. Ons team kent een goede diversiteit op vlak van gender, leeftijd en nationaliteiten. De benedenverdieping van onze kantoren is toegankelijk voor rolstoelgebruikers, en we staan open voor voortdurende verbetering op dit gebied.

Aandacht voor diversiteit brengt ook een rijkdom aan perspectieven en ideeën, wat ons helpt om beter in te spelen op de behoeften van onze klanten en de markt. Zo kunnen we vlot een antwoord bieden aan klanten die specifiek vragen om genderneutrale kleding, straight of curved broeken,... Het is belangrijk werkkleding af te leveren waarin iedereen zich gewaardeerd voelt en optimaal kan presteren.

ONS FAIR WEAR ENGAGEMENT



Jaar na jaar trachten we om ons fair wear engagement een niveau hoger te tillen. Want ook de textielarbeiders in onze toevokerketens verdienen een veilige werkplek waar internationale arbeidsrechten gerespecteerd worden. Onze Responsible Business Conduct Policy is hierin een leidraad en formuleert hoe we inzetten op social due diligence. Waardig werk doorheen onze hele toeleveringsketen en bijzondere inzet voor leefbare lonen voor textielarbeiders staan hierin centraal.

”

Belconfect wil haar klanten kwaliteitsvolle werkkleding bieden, om bij te dragen aan een comfortabele en veilige werkomgeving. Dat is wat we ook de textielarbeiders in onze toevokerketen willen bieden: een veilige werkplek waar internationale arbeidsomstandigheden gerespecteerd worden.

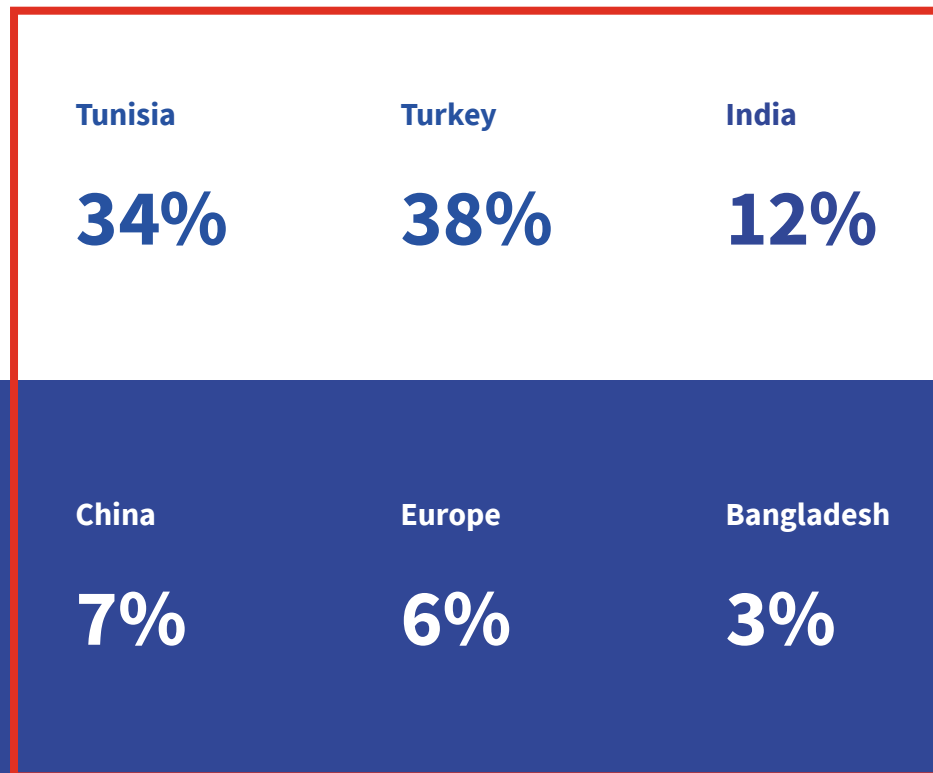
Christ Segers - general manager

Voor de productie van onze werkkleding werkten we in 2023 samen met leveranciers in Tunesië, Turkije, China, India, Bangladesh, Portugal, België en Hongarije. 34 procent van onze productie van werkkleding wordt gemaakt in Tunesië. Daar werken we samen met ons logistiek platform (Lotesko sarl). Voor productie in Aziatische landen werken wij in directe relatie met een aantal leveranciers of via een beperkt aantal agenten. Ze zijn allen goed op de hoogte van ons fair wear engagement.



In-house creatie en wereldwijde confectie

**Outsourcing
producties
per land.**



Monitoring van arbeidsomstandigheden bij onze toeleveranciers

Criteria om met een leverancier samen te werken zijn kwaliteit en vakmanschap, een goede prijs-kwaliteitverhouding én een fair wear engagement van de leverancier. Iedere leverancier ondertekent onze Code of Conduct, een gedragscode die verwijst naar internationale verdragen zoals de Universele Verklaring van de Rechten van de Mens, de the Children's Rights and Business Principles, de UN Guiding Principles for Business and Human Rights, de OESO-richtlijnen, UN Global Compact en de International Labour Organisation (ILO) Conventies. Acht internationale arbeidsstandaarden staan centraal in onze gedragscode:

- ➔ Geen gedwongen arbeid
- ➔ Vrijheid van vereniging en collectieve onderhandeling
- ➔ Geen discriminatie
- ➔ Geen kinderarbeid
- ➔ Een leefbaar loon
- ➔ Geen overmatig overwerk
- ➔ Veilige en gezonde werkomstandigheden
- ➔ Een arbeidscontract met rechten en plichten

Wij vragen hen ook de gedragscode op te hangen op de werkvloer in de lokale taal, op een zichtbare, besloten plek voor werknemers, waar ze deze privé kunnen lezen. Tijdens audits en tijdens bezoeken van medewerkers van Belconfect wordt gecontroleerd of de gedragscode zichtbaar opgehangen is.



Verder vragen we iedere leverancier ook een vragenlijst in te vullen en beschikbare auditrapporten ter beschikking te stellen. Meestal ontvangen we BSCI- of Sedex-rapporten, waarvan we de resultaten analyseren. Bij onze belangrijkste leveranciers organiseren we ook zelf regelmatig sociale audits, tot 2023 via Fair Wear Foundation of via het onafhankelijke auditbureau Wethica. Daarop volgen dan Corrective Action Plans met verbeterpunten. We houden ons eraan om deze op te volgen en te bespreken met onze leveranciers, indien mogelijke tijdens een bezoek ter plaatse, en anders via mail en digitale meetings. In 2023 bezochten we het merendeel van onze leveranciers in Tunesië, Turkije en China.

Indien nodig beïnvloeden aanhoudende negatieve audits of de weigering tot sociale audit zeker onze inkoopbeslissingen. Om deze reden besloten we eerder om geen nieuwe bestellingen meer te plaatsen bij onze Albanese leverancier. Na herhaalde verzoeken weigerden ze uitdrukkelijk een audit in hun fabriek toe te staan, terwijl het toestaan van audits deel uitmaakt van het fair wear commitment van zowel Belconfect als de leverancier.

In 2021 ontvingen we voor één leverancier in Tunesië een negatief auditresultaat, wegens o.a. ontbrekende werknemerscontracten, een gebrek aan transparantie rond loonbrieven en een reeks veiligheidsissues. Deze leverancier werd in 2022 en 2023 van nabij opgevolgd, en ze slaagden erin zich op heel wat punten te verbeteren.

”

Meer dan 80% van onze productie werd in de afgelopen drie jaar sociaal geaudit. Na een audit volgen we de verbeterpunten op met de leverancier via een corrective action plan.

Mieke De Kerpel - productie manager

Een positieve uitkomst van alle audits de afgelopen jaren was dat buitensporig overwerk – een veelvoorkomend knelpunt in de textielindustrie – in onze productielocaties geen echt probleem blijkt te zijn. Omdat we projectmatig werken, hebben we geen strikte deadlines voor de productie-ateliers. Ook communiceren we altijd heel duidelijk met de leverancier over de productietijd die nodig is, zonder absolute deadline. Het is een voordeel dat onze productielocaties niet onder druk hoeven te werken.

Enkel in China blijven de lange werkuren een moeilijk punt. Hoewel onze vaste leveranciers al sterk vooruitgegaan zijn op CSR vlak (vb. nettere fabrieken in functie van brandveiligheid, vernieuwing met airco, liften, afgescheiden kledkamers, ontspanningsruimte,...) zitten de lange werktijden ook echt in de cultuur. De lonen voor textielarbeiders zijn de afgelopen jaren wel gestegen in China, de textielsector moet er immers concurreren met andere sectoren die betere lonen uitbetalen. Dat maakt dat textielproductie in China duurder is geworden dan in andere Aziatische landen, maar Belconfect hecht belang aan de kwaliteit en de partnerschappen van haar Chinese leveranciers.

Bezoek aan onze partners in Tunesië



Bezoek aan onze partners in China

LEEFBARE LONEN VOOR TEXTIELARBEIDERS IN TUNESIË

Dit is absoluut geen evident thema om rond te werken in de kledingindustrie, maar is wel een essentieel onderdeel van waardig werk in de sector, dus als Belconfect vinden we het onze plicht om hierrond te doen wat mogelijk is.

En we bewezen al dat het zeker mogelijk is. We slaagden er het afgelopen jaar opnieuw in om ons succesvol project rond leefbare lonen in Tunesië verder te zetten. We bieden aan twee van onze hoofdleveranciers – Crown East en Soniatex – een geldbedrag aan waarmee we ons aandeel in een leefbaar loon garanderen.

Na een analyse om meer inzicht te krijgen in de verschillen tussen het huidige loon en het loon dat de lokale vakbonden als leefbaar loon beschouwen, gingen we dieper in dialoog met het management over de kostenopbouw. We onderzochten het verschil tussen een broek geproduceerd tegen het actuele loon van de arbeiders, en wat het zou kosten met een leefbaar loon als basis. Een bijkomende berekening werd gebaseerd op het verschil tussen het actuele loon en het leefbaar loon per werknemer per jaar, en op basis van het jaarlijkse aandeel van Belconfect in dit atelier, kwamen we tot een bedrag dat Belconfect oplegt om ons billijk aandeel te betalen voor een leefbaar loon. We voorzien een jaarlijkse geldtransfer waarbij ons gegarandeerd wordt (via de loonbrieven die we kunnen inkijken) dat dit geld gelijk wordt verdeeld onder de werknemers, in de vorm van een jaarlijkse bonus.

Na deze succesvolle piloten in Tunesië, willen we het komende jaar ook inzetten op de garantie van leefbare lonen bij onze belangrijkste Chinese leveranciers. Hiermee willen we een voortrekkersrol opnemen in de sector van werkkleding.




Filip Lietaer
CEO Belconfect NV


Mr. Faouzi Besbes
CEO Soniatex
Soniatex S.A.R.L.
Route de la Poste - SFAX
Tél: +31 207 825

Belconfect SA/NV • Avenue du Bois Jacquet 9 / Jacquethoedlaan 9 • B-7211 Dattignies / Dattenijs
Tel: +32/56.644.367 • Fax: +32/56.646.433 • E-mail: info@belconfect.be • Internet: www.belconfect.be

VAN FWF NAAR SEDEX

Als erkenning voor onze inspanningen om goede arbeidsomstandigheden en leefbare lonen in onze supply chains continu te verbeteren, ontvingen we als lid van Fair Wear Foundation in 2022 de 'Leader' status. Later dat jaar hervormde FWF haar evaluatiecriteria echter aanzienlijk, waardoor Belconfect als KMO besloot dat de administratieve opvolging te zwaar zou wegen. We besloten ons lidmaatschap op een hoogtepunt te beëindigen. We zijn FWF dankbaar voor de vele jaren van constructieve samenwerking. De procedures die we binnen Belconfect ontwikkeld hebben om de arbeidsomstandigheden binnen onze toeleveringsketen te monitoren, alsook de motivatie om concrete projecten rond leefbare lonen op te zetten, hebben we te danken aan FWF.

We kijken echter vooruit en na een kennismakingsproces zijn we onlangs lid geworden van Sedex, een verificatieplatform dat ook de milieucomponenten in de productieketen meeneemt in haar audits en beoordeling. Hiermee wordt de concrete nood ingevuld om ook een beter inzicht te krijgen in de milieuinspanningen van onze leveranciers.



”

We zijn lid geworden van Sedex, zodat we naast de sociale condities voortaan ook inzicht krijgen in de milieuprestaties van onze leveranciers.

Josefien Coffez - procurement & CSR manager



Inzetten op goed bestuur

32



ONZE BEDRIJFSLEIDING

Goed bestuur betekent voor Belconfect een gezonde groei waar maatschappelijk verantwoord ondernemen centraal staat. Dat is het doel van onze directie/aandeelhouders. Om deze groei te realiseren, stimuleren we een performant kwaliteitsmanagement, duurzame partnerschappen en heldere en integere communicatie onder onze medewerkers.

Arlibo bv en Lottex bv zijn de twee hoofdaandeelhouders. Arlibo wordt vertegenwoordigd door Filip Lietaer en Catherine Bourghelle. Lottex wordt vertegenwoordigd door Christ Segers. De zaakvoerders zijn elk in een leidende functie rechtstreeks betrokken bij de dagelijkse werking van het bedrijf.

De directie/aandeelhouders worden strategisch bijgestaan door een Raad van Advies. Deze adviseert één keer per kwartaal de directie bij de strategie, het beleid en de operationele werking van Belconfect. De raad is samengesteld uit drie leden van de Raad van Bestuur en drie onafhankelijke externe adviseurs (met financiële kennis, sales ervaring en een strategie). De externe adviseurs fungeren als kritisch klankbord maar hebben geen beslissings- of controlebevoegdheid. Vertrouwen, open communicatie en de bereidheid om kennis te delen, zijn essentieel voor het goed functioneren van de raad.

Op financieel vlak hanteren we een dubbele controlecheck voor alle uitgaven boven de 5000 euro. Voor preventie & gezondheid op het werk doen we beroep op IDEWE als externe preventiedienst.

KWALITEITSMANAGEMENT

VEILIGHEID BIJ ONZE KLANTEN CENTRAAL

Pas als onze klant zich tevreden, veilig en comfortabel kan voelen in zijn werkkleding, voelen wij ons ook zo. Bij ons vindt de klant betrouwbare kwaliteit, snelle levertijden en deskundig advies voor een veilig en correct gebruik.

Kwaliteit en veiligheid staan voorop. Hoe langer de kleding veilig kan meegaan, hoe beter. Ook na meerdere wasbeurten moet de kleding er nog piekfijn uitzien. Om de kwaliteit na het wassen te evalueren, voeren we wastesten uit in onze industriële wasmachine. Als lid van Care4Safe, een initiatief van FBT (Federatie van de Belgische Textielverzorging) en Febelsafe, kunnen we op vraag van de klant ook wastesten blind laten uitvoeren.

Onze productiemanager bezoeken met regelmaat de buitenlandse productieateliers en voeren er doorgedreven kwaliteitscontroles uit. Alle subcontractors van onze werk- en veiligheidskleding dienen sowieso conform onze specificaties kwaliteitscontroles uit te voeren en deze te rapporteren. Bij aankomst van de goederen in ons magazijn gebeurt er steeds een steekproefgewijze controle op afwerking en aantallen. De veiligheidsschoenen die we aankopen zijn CE-gekeurd en de fabrikant staat garant voor de kwaliteitscontrole. Elke schoen is voorzien van een productiedatum in het label, waardoor ze – in geval van nood – vrij snel te traceren zijn.



Onze veiligheidskleding en -schoenen zijn CE-gekeurd en CE-gelabeld. Ze voldoen aan de Europese normering zoals bepaald in de PBM-verordening 2016/425. Deze verordening omvat de eisen en procedures die toegepast moeten worden om een PBM op de Europese markt te mogen brengen. Ze legt onder meer de afspraken vast over de certificeringsprocedures, de CE-markering, de conformiteitsverklaring en de handleiding. Van elk CE-gekeurd artikel kan de conformiteitsverklaring via onze website gedownload worden.

ISO 9001

De kwaliteit van onze producten en onze dienstverlening wordt adequaat gemonitord via een nieuw ERP-systeem. Via ISO 9001 certificering zetten we actief in op een kwaliteitsmanagementsysteem:

- ➔ Al onze processen zijn in kaart gebracht, en pijnpunten hierin worden aangepakt (zoals bijvoorbeeld een vlotte communicatie tussen sales- en ontwerpverantwoordelijken via checklists). Het programma Tailorfit zorgt voor verdere digitalisering en structuur.
- ➔ We zijn verticaal gaan werken, waardoor medewerkers duidelijkere verantwoordelijkheden op projecten kregen.
- ➔ We hebben een vlotte logistieke werking.
- ➔ Ook op vlak van aankoopprocessen, administratie en opleiding kregen we een heel positieve evaluatie in het kader van ISO 9001.



CYBERSECURITY

Belconfect neemt de privacy en veiligheid van personen en hun persoonlijke informatie zeer serieus. In samenwerking met clipeum, een onafhankelijk adviesbureau, werden al principes voor het verwerken van persoonsgegevens opgesteld, en werd een GDPR-nalevingsplan uitgevoerd. In 2023 werd ook een cyberberzekering afgesloten, die ons meteen de nodige ondersteuning ter plaatse borgt in geval van een cyberaanval. Per kwartaal krijgen we via onze externe IT partner Direct ook een rapportering over onze firewall en het aantal geopende valse phishing mails (door educatie daalt het aantal geopende mails).



DUURZAME PARTNERSCHAPPEN



De partners met wie we vaak al jarenlang samenwerken, zijn elk specialist in hun vak. Rechtstreeks contact met onze stakeholders en wederzijds vertrouwen maken het mogelijk om een gezamenlijke visie te ontwikkelen op vlak van maatschappelijk verantwoord ondernemen en milieubewustzijn.

ONZE STAKEHOLDERS

ONZE MEDEWERKERS

Belconfect heeft een horizontale organisatiecultuur met korte, interne communicatielijnen.

STOFFEN- & SCHOENEN-FABRIKANTEN

Veiligheidsschoenen en stoffen voor confectie in België en Tunesië kopen we aan bij Europese fabrikanten. Stoffen voor confectie in Azië worden gekocht door de subcontractor, na onze goedkeuring over technische eigenschappen en prijs.

CONFECTIE-ATELIERS

Onze tailor made kledij wordt geconfectioneerend in kleine tot middelgrote ateliers in Europa, Tunesië en Azië. We doen regelmatig plaatsbezoeken. Zowel kwaliteit als arbeidsomstandigheden staan daarbij op de agenda.

DIRECTIE/ AANDEELHOUDERS/ RAAD VAN BESTUUR

Arlibo BV (Filip Lietaer & Catherine Bourghelle)
Lottex BV (Christ Segers)

**RAAD VAN
ADVIES**

Adviseert één keer per kwartaal de directie bij de strategie, het beleid en de operationele werking. Samenstelling: 3 leden van de Raad van Bestuur, en 3 onafhankelijke externe adviseurs.

**ONZE
KLANTEN**

We richten ons tot vier B2B marktsegmenten:

- Industriële klanten
- Overheidsinstellingen
- Industriële wasserijen (werkkleding met onderhoudscontract)
- Detailhandel

CONSULTANTS

We doen beroep op consultants voor begeleiding in specifieke kennisdomeinen zoals duurzaamheid, CSR, marketing en financiële rapportering.

**FEDERATIES &
VERENIGINGEN**

Febelsafe	FBT
Etion	Voka
Creamoda	Sedex
Belgian Cycling	



DUURZAME PARTNERSCHAPPEN MET ONZE LEVERANCIERS

Zowel met onze directe leveranciers als met agenten onderhouden we open en coöperatieve langdurige zakelijke relaties. We zijn eigenlijk continu in gesprek met hen. In Tunesië bezoeken we onze ateliers maandelijks. Sociaal verantwoord ondernemen staat er met regelmaat op de agenda: de opvolging van corrective action plans, projecten rond leefbare lonen, landspecifieke kwesties zoals vb. overtime in China,... Waar mogelijk werken we ook samen met andere bedrijven met wie we leveranciers delen.

Verder hebben we criteria ontwikkeld om onze leveranciers te beoordelen. Deze criteria zijn gebaseerd op prijs-schommelingen, levering, prijs-kwaliteitverhouding, communicatie en het voldoen aan onze gedragscode. Leveranciers met een positieve duurzaamheidsscore zullen gestimuleerd worden (met eventueel extra orders). Via een nieuw ERP-systeem integreerden we meer info over arbeidsomstandigheden gelinkt aan onze leveranciers, zodat aankopers nog meer structureel gestimuleerd worden om orders te plaatsen bij leveranciers die het goed doen op vlak van faire arbeidsomstandigheden. Het afgelopen jaar hebben we onze leveranciersbeoordeling ook doorgesproken met 80 procent van de leveranciers en we blijven hen triggeren om beter te scoren.

DUURZAME PARTNERSCHAPPEN MET ONZE KLANTEN

Duurzame partnerschappen met klanten zijn essentieel voor Belconfect. Zo hebben we de afgelopen tien jaar een solide klantenbasis opgebouwd. Door een goede samenwerking, kunnen we kleding ontwikkelen die perfect aansluit op de behoeften van onze klanten, en die steeds beter zal voldoen aan de nieuwste duurzaamheidsstandaarden, en dit aan een eerlijke prijs.

Onze focus op klantrelaties wordt weerspiegeld in onze Net Promoter Score (NPS) van 46, wat getuigt van hoge klanttevredenheid en vertrouwen in onze producten en diensten. Door gezamenlijk aan kwaliteitsvolle en duurzame oplossingen te werken, creëren we waarde voor onze klanten en dragen we bij aan een duurzamere toekomst.





HELDERE COMMUNICATIE

OPEN BEDRIJFSCULTUUR

We willen een toegankelijke werkgever zijn waar onze werknemers terecht kunnen met hun eigen ideeën en verwachtingen. We voorzien wekelijkse en maandelijkse interne meetings waarin specifieke topics worden besproken. Op onze jaarlijkse infosessie informeren we alle bedienden over de planning van het volgende werkjaar en de resultaten van het voorbije jaar.

Elke nieuwe medewerker ontvangt een onthaalbrochure met afspraken en info die hem of haar wegwijs maken in onze organisatie, zoals een toelichting bij onze waarden, de werktijden, veiligheidsinstructies, ons fair wear engagement, enz.

Via jaarlijkse functioneringsgesprekken blikken we met iedere werknemer even terug en vooruit. Hoe verloopt de samenwerking? Wat ging goed en waar kan het beter? In een open en opbouwende dialoog willen we te weten komen wat de verwachtingen en ontwikkelingswensen zijn van onze werknemers.

Het afgelopen jaar zijn we ook gestart met de redactie van de BC Gazette, een krantje met artikels en weetjes over het bedrijf en over collega's, om de interne communicatie nog verder uit te bouwen. De eerste exemplaren van onze krant, die op kwartaalbasis verschijnt, werden alvast positief ontvangen.

We hebben ook een feestcomité in huis en organiseren jaarlijks ook minstens twee teambuilding events. In 2023 bezochten we met alle collega's een voorstelling van Cirque du Soleil, en werd ook iedereen samen met familie uitgenodigd voor een gezellig dagje in dierenpark Pairi Daiza.

Rond kerst organiseren we traditiegetrouw onze kerstbrunch, waarbij iedere afdeling een zelfgemaakt culinair gerechtje presenteert.





KETENTRANSPARANTIE NASTREVEN

Ook extern willen we helder en transparant communiceren. Gezien transparantie een sleutelwoord is in duurzaam ketenbeheer, zijn we ook open over de leveranciers waarmee we samenwerken, en met wie we constructieve, langetermijnrelaties onderhouden gebaseerd op wederzijds vertrouwen.

FACTORY	COUNTRY	PRODUCT GROEP	PRODUCTION PROCES	AUDITOR
Ten Cate	The Netherlands	Woven	Finish fabrics	NA
Utexbel	Belgium	Woven	Fabrics	NA
Concordia	Belgium	Woven	Fabrics	NA
Hero	Germany	Knitted	Fabrics	NA
Lenard	Spain	Woven	Fabrics	NA
Marina Textil	Spain	Woven	Fabrics	NA
Melchior	Germany	Woven	Fabrics	NA
Schumer	Germany	Woven	Fabrics	NA
Liebaert	Belgium	Woven	Fabrics	NA
Sofileta	France	Woven	Fabrics	NA
Soniatex	Tunisia	Woven	CMT	Wethica
UBNA	Tunisia	Woven	CMT	Fair Wear
Abidtex	Tunisia	Woven	CMT	Wethica
Beotextile	Turkey	Knitted	Full	Fair Wear
Binzhou knitting	China	Knitted	Full	BSCI
Socovep	Tunisia	Woven	CMT	Wethica
Quanzhou	China	Knitted	Full	BSCI
Diamant	Tunisia	Woven	CMT	Wethica
Gete Garments	China	Knitted & Woven	Full	BSCI
Bodywear	Hungary	Knitted	Full	NA
Textilium	Turkey	Knitted	Full	NA
Cpro	Tunisia	Woven	CMT	NA
Amrit	India	Knitted & Woven	Full	SGS
Jiangxi Bohan	China	Knitted	Full	BSCI
Tarasafe	India	Woven	Full	RINA

De leveranciers die in 2023 voor Belconfect produceerden. We onderhouden constructieve, langetermijnrelaties met hen.

Solidariteitsacties

41



Met de warme steun van



SOLIDARITEIT



Belconfect vindt het ook belangrijk om te focussen op betrokkenheid en solidariteit, in lokale gemeenschappen en wereldwijd. Voorbeelden daarvan zijn te vinden in structurele samenwerkingen, over de jaren heen, of zijn ingegeven door de actualiteit.

Het Fonds Emilie Leus zet zich in voor de preventie van rijden onder invloed en sensibilisering voor meer verkeersveiligheid. Via preventieactiviteiten wil men jonge bestuurders bewust maken van het effect van alcohol en drugs op het rijgedrag en de mogelijke gevolgen ervan. Het fonds steunt jonge verkeersslachtoffers met een blijvende beperking.

Via de ondersteuning aan serviceclubs Kiwanis Waregem en Lions Ronse, helpt Belconfect mee aan tal van goede doelen, zoals de ondersteuning van De Vrolijke Kring vzw (biedt financiële steun en tussenkomst in sociale dossiers van kansarmen), de Akabe Funk scoutswerking voor minder valide kinderen, en Lisa 365 waarbij kanszoekende jongeren die hogere studies wensen te beginnen, begeleiding en financiële steun krijgen. Belconfect steunt via deze weg één student.

Belconfect is aangesloten bij Fairtrade @ Work, een initiatief van Fairtrade Belgium om bedrijven aan te moedigen fairtrade producten aan te kopen. Eerlijke handel is één van de pijlers van ons duurzaam aankoopbeleid. Daarom kiezen we bewust voor fairtrade koffie, thee, koekjes en chocolade.

Imkerij Honeybeez onderhoudt twee bijenkasten in onze achtertuin. Hiermee willen we de bijenpopulatie in onze regio laten aangroeien. De honing bieden we aan klanten en stakeholders aan als relatiegeschenk.

Deelname aan de 1000 kilometer voor Kom op Tegen Kanker via Team Sofie 1000.

Naar aanleiding van De Warmste Week, de solidariteitsactie van VRT in de week voor kerst, ontwierp Belconfect een leuke hoodie, waarvan we er 261 verkochten. Live op de nationale televisie mochten we een opbrengst van 7382 euro schenken aan het DWW-fonds, voor het steunen van projecten rond het 'opgroeien zonder zorgen'.





GRI index

44



GRI Disclosure		Pagina / toelichting
De organisatie en rapporterings praktijk		
2-1	Organisatorische gegevens	7-10, 52
2-2	Entiteiten die zijn opgenomen in de duurzaamheidsverslaggeving van de organisatie	9, 49
2-3	Verslagperiode, frequentie en contactpunt	49
2-4	Herformuleringen van informatie	Niet van toepassing
2-5	Externe borging	Niet van toepassing
Activiteiten van de organisatie en medewerkers		
2-6	Activiteiten, waardeketen en andere zakelijke relaties	9-10
2-7	Medewerkers	21-24
2-8	Werknemers die geen werknemer zijn	22
Governance		
2-9	Bestuursstructuur en samenstelling	35
2-10	Benoeming en selectie van het hoogste bestuursorgaan	Niet gespecificeerd
2-11	Voorzitter van het hoogste bestuursorgaan	35
2-12	Rol van het hoogste bestuursorgaan bij het toezicht op het beheer van effecten	11
2-13	Delegatie van verantwoordelijkheid voor het beheer van impacten	11
2-14	Rol van het hoogste bestuursorgaan bij duurzaamheidsverslaggeving	49
2-15	Belangenconflicten	Niet gespecificeerd (zie de Code of Conduct en Ethisch Charter)
2-16	Communicatie van kritieke zaken	
2-17	Collectieve kennis van het hoogste bestuursorgaan	Niet gespecificeerd
2-18	Evaluatie van de prestaties van het hoogste bestuursorgaan	Niet gespecificeerd

2-19	Beloningsbeleid	Niet gespecificeerd
2-20	Proces om de beloning te bepalen	Niet gespecificeerd
2-21	Jaarlijkse totale compensatie ratio	Niet gespecificeerd
Strategie, beleid en algemene praktijken		
2-22	Verklaring over de strategie voor duurzame ontwikkeling	10-11
2-23	Beleidsverbintenissen	11,16
2-24	Beleidsverbintenissen verankeren	11
2-25	Processen om negatieve effecten te verhelpen	14, 23, 27-28
2-26	Mechanismen voor het inwinnen van advies en het uiten van zorgen	23, 27
2-27	Naleving van wet- en regelgeving	Niet gespecificeerd
2-28	Lidmaatschappen	36
Stakeholder engagementen		
2-29	Benadering van stakeholderbetrokkenheid	35-37
2-30	Collectieve arbeidsovereenkomsten	22
Material Topics 2021		
3-1	Proces om materiële onderwerpen te bepalen	5, 10-11
3-2	Lijst van materiële onderwerpen	11
3-3	Beheer van materiële onderwerpen	11

Materieel thema	GRI Disclosure		Pagina
Veiligheid en gezondheid bij onze klanten	103	Managementbenadering	12
	416-1	Assessment of the health and safety impacts of product and service categories	12-13
Klantentevredenheid	103	Managementbenadering	13
	geen		13
Kwaliteitsmanagement	103	Managementbenadering	12
	geen		12
Compliance en transparantie	103	Managementbenadering	12, 18, 28
	geen		12, 18, 21

Duurzame partnerschappen met leveranciers	103	Managementbenadering	35-37
	geen		35-37
Welzijn en gezondheid van onze werknemers	103	Managementbenadering	23
	403-9	Work-related injuries	23
	403-1	Occupational health and safety management system	23
	403-2	Hazard identification, risk assessment, and incident investigation	23
	403-3	Occupational health services	23
	403-4	Worker participation, consultation, and communication on occupational health and safety	23
	403-5	Worker training on occupational health and safety	23
	403-6	Promotion of worker health	23
	403-7	Prevention and mitigation of occupational health and safety impacts directly linked by business relationships	23
Talentontwikkeling en persoonlijke groei	103	Managementbenadering	24
	404-1	Average hours of training per year per employee	24
	404-3	Percentage of employees receiving regular performance and career development reviews	24
Diversiteit & inclusie	103	Managementbenadering	24
	geen		24
Waardig werk doorheen heel onze toeleveringsketen & leefbare lonen voor textielarbeiders	103	Managementbenadering	25-31
	408-1	Operations and suppliers at significant risk for incidents of child labor	25-31
	409-1	Operations and suppliers at significant risk for incidents of forced or compulsory labor	25-31
	412-1	Operations that have been subject to human rights reviews or impact assessments	25-31

	412-3	Significant investment agreements and contracts that include human rights clauses or that underwent human rights screening	25-31
	414-1	New suppliers that were screened using social criteria	40
	414-2	Negative social impacts in the supply chain and actions taken	25-31
Het verkleinen van onze ecologische voetafdruk	103	Managementbenadering	14
	302-1	Energy consumption within the organization	18
	305-1	Direct (scope 1) GHG emissions	17-18
	305-2	Direct (scope 2) GHG emissions	17-18
	305-3	Other indirect (scope 3) GHG emissions	18-20
Circulariteit	103	Managementbenadering	15-16
	301-1	Materials used by weight or volume	19
	301-2	Recycled input materials used	data not yet available

OVER DIT RAPPORT

Dit duurzaamheidsverslag geeft een getrouw beeld van prestaties van Belconfect op vlak van milieu, sociaal en goed bestuur die relevant zijn voor de stakeholders van Belconfect en voor Belconfect zelf.

Verslagperiode

1 januari 2023 – 31 december 2023

Dit verslag kan worden geraadpleegd op
www.belconfect.be

Rapportagestandaard

Belconfect rapporteert volgens de GRI-richtlijnen. Dit verslag is opgesteld volgens de GRI-normen (kernoptie). De GRI-inhoudsindex is te vinden op pagina's 45-48. Deze is opgemaakt volgens de GRI 2021 voor de general disclosures .

We engageren ons om jaarlijks een duurzaamheidsrapport te publiceren. Dit duurzaamheidsrapport is niet extern geborgd. Het is evenwel intern geverifieerd door het management.

Contactgegevens

Josefien Coffez
Procurement & sustainability manager
josefien.coffez@belconfect.be

Productie

Storyline en tekst:
Belconfect in samenwerking met Studio D
Benadering en gegevensverzameling:
Belconfect

Copyright Belconfect - 2023



it's not about
ideas, it's about
making ideas
happen

belconfect
SAFETY WORK- AND FOOTWEAR



+(32) 56 64 43 67



info@belconfect.be



Belconfect NV | SA

Jacquetboslaan | Av. du Bois Jacquet 9
7711 Dottignies | Dottenijs

www.belconfect.be